



# Relatório de Atividades

Ano Fiscal  
2025

# Sumário

**1** p. 3

Carta do  
**Presidente**

**2** p. 6

**Apresentação**

**3** p. 8

Sobre a  
**Fundação Siemens**

**4** p. 11

Resultados  
**2024 / 2025**

**5** p. 30

Visão de  
**Futuro**

**6** p. 33

Demonstração  
**Financeira**

**7** p. 34

**Créditos**

# Carta do Presidente

Prezados colaboradores, parceiros e amigos da Fundação Siemens,

O ano de 2025 representou um período de avanços consistentes para a Fundação Siemens Brasil, reafirmando nosso **compromisso com a transformação da educação no país**. Mesmo diante de um contexto de transformações relevantes na área educacional, seguimos direcionando nossos esforços para iniciativas que geram impacto social duradouro, com foco na educação de qualidade e na metodologia STEAM como uma ferramenta de apoio no desenvolvimento de jovens e de educadores.

Ao longo do período, mantivemos a educação como um dos eixos centrais da atuação da Fundação Siemens, dando continuidade ao trabalho de desenvolvimento, inovação e aprimoramento dos processos educacionais. Nossas ações



voltaram-se ao fortalecimento de redes locais, à ampliação de parcerias estratégicas e à criação de oportunidades concretas de aprendizagem, alinhadas às demandas do presente e às perspectivas do futuro.

No pilar de **Educação STEAM**, priorizamos uma atuação territorial, com foco nos municípios de Jundiaí e Várzea Paulista, impactando diretamente **11 escolas da rede pública**. Essa estratégia possibilitou o aprofundamento das ações junto às comunidades escolares, contribuindo para o fortalecimento da rede pública de ensino e para a construção conjunta de soluções educacionais mais inovadoras e inclusivas. Destaco, com orgulho, o fortalecimento das parcerias com o LSI-TEC da Universidade de São Paulo (USP) e com a Maestro Educação, fundamentais para a consistência técnica, pedagógica e institucional dos projetos desenvolvidos.

No âmbito da **Inclusão Produtiva**, avançamos no desenvolvimento do Programa Conexão Aprendiz, ampliando oportunidades para jovens em situação de vulnerabilidade. Em 2025, **mais de 40 jovens** participaram do Projeto de Aceleração de Idiomas, iniciativa que contribui diretamente para a ampliação do domínio de língua estrangeira, o fortalecimento de competências essenciais e o aumento da empregabilidade em um mercado progressivamente mais globalizado.

Outro destaque relevante do ano foi a continuidade e o fortalecimento do nosso **Programa de Voluntariado**. Mantivemos investimentos consistentes nessa frente, reconhecendo o engajamento das pessoas como um pilar fundamental da transformação

social. Em 2025, contamos com **995 inscritos**, sendo **260 voluntários certificados**, que dedicaram mais de **900 horas de trabalho voluntário** em ações alinhadas à missão da Fundação. O elevado nível de engajamento, refletido em um NPS de 9,84 — indicador que evidencia a satisfação dos voluntários — reforça a solidez e a qualidade das iniciativas promovidas.

Esses resultados são fruto de um esforço coletivo, da confiança das empresas apoiadoras da Fundação e do comprometimento de cada colaborador e voluntário que acredita no **poder da educação como instrumento de transformação social**. A todos vocês, meu sincero agradecimento.

Seguimos convictos de que a educação é uma das forças mais transformadoras da sociedade. Somada à visão STEAM, impulsiona o desenvolvimento de uma nova geração cada vez mais preparada para as competências necessárias — como pensamento crítico, criatividade, colaboração e comunicação — para os desafios do mundo contemporâneo. Ao investir em conhecimento, inovação e engajamento social, contribuímos para a criação de oportunidades reais e para a construção de trajetórias mais justas e inclusivas. Em 2026, ao completarmos **40 anos de história**, celebramos com orgulho uma trajetória construída com **propósito, parcerias sólidas e impacto concreto** — e renovamos, com ainda mais responsabilidade e entusiasmo, nosso compromisso de seguir transformando vidas por meio da educação.

**Pablo Fava**

**Presidente da Fundação Siemens**

# Apresentação

A Fundação Siemens apresenta, neste relatório, um panorama das atividades realizadas entre outubro de 2024 e setembro de 2025, ano fiscal 2025 para a Fundação, evidenciando seus **principais resultados, aprendizados e avanços na promoção do desenvolvimento social no Brasil.**

Em um contexto marcado por desafios sociais persistentes e pela necessidade crescente de soluções inovadoras e inclusivas, a Fundação reafirma o seu compromisso com a geração de impacto positivo por meio da educação, da tecnologia social e do fortalecimento de oportunidades para públicos em situação de vulnerabilidade socioeconômica.



Ao longo do período relatado, as iniciativas conduzidas e apoiadas pela Fundação estiveram orientadas por uma atuação estruturada, baseada em parcerias estratégicas, governança sólida e monitoramento contínuo de resultados. Esse direcionamento permite não apenas ampliar o alcance das ações, mas também qualificar o impacto gerado nos territórios onde atua.

Mais do que apresentar números, este documento busca evidenciar a consistência de uma atuação que conecta conhecimento, inovação e responsabilidade social, contribuindo para a construção de uma **sociedade mais equitativa, sustentável e preparada para os desafios do futuro.**



# Sobre a Fundação Siemens






A Fundação Siemens é uma organização da sociedade civil sem fins lucrativos, mantida pela Siemens Brasil, e tendo outras empresas como apoiadoras (no ano fiscal 2025, estamos falando ainda de Siemens Energy, Siemens Healthineers e Siemens Mobility), dedicada à promoção do desenvolvimento social por meio da educação e da inclusão.

Com origem em 1986, quando foi criada como Fundação Peter von Siemens, a instituição consolidou, ao longo de sua trajetória, uma atuação voltada ao **fortalecimento de capacidades individuais e coletivas, contribuindo para a formação de jovens e profissionais mais preparados para os desafios do mundo contemporâneo.**

EM 2004, a Fundação recebeu o título de Organização da Sociedade Civil de Interesse Público (OSCIP), o que ampliou suas possibilidades de atuação e parcerias. Desde 2012, ela atende pelo nome Fundação Siemens, atuando em todo o território nacional por meio de projetos próprios e via leis de incentivo, iniciativas realizadas em parceria com organizações da sociedade civil e instituições de ensino.

## Pilares estratégicos:

 <b>Educação STEAM</b>	Promoção do ensino integrado de ciência, tecnologia, engenharia, artes e matemática, com foco em metodologias inovadoras e aprendizagem ativa.
 <b>Educação em Saúde</b>	Incentivo a iniciativas focadas nos determinantes de saúde que afetam a aprendizagem*
 <b>Inclusão Produtiva</b>	Voltado à formação e inserção de jovens no mundo do trabalho, centrado na empregabilidade e na geração de renda.

\* **Determinantes de saúde:** fatores sociais, econômicos, ambientais e individuais que influenciam a saúde e o aprendizado das pessoas (OMS, 2008).

A Fundação também atua de forma transversal por meio de iniciativas desenvolvidas pelo seu **Programa de Voluntariado** e através de projetos financiados via leis de incentivo, ampliando ainda mais sua capacidade de impacto social positivo.

Com uma abordagem baseada em tecnologia social, a organização busca desenvolver soluções replicáveis e sustentáveis, capazes de gerar transformação real nas comunidades e territórios atendidos.



# Linha do Tempo

Criação da Fundação  
Peter von Siemens

1986

Recebe título  
de OSCIP

2004

Nova identidade:  
Fundação Siemens

2012

- Nova identidade do programa de aprendizagem que passa a se chamar **"Programa Conexão Aprendiz"**

- **Consolidação de STEAM** como pilar estratégico

2024

- **Criação dos 3 pilares** - Educação STEAM, Inclusão Produtiva e Educação em Saúde
- Criação do **Programa de Voluntariado** da Fundação Siemens e Lançamento da plataforma de voluntariado

2023

Continuidade  
e consolidação  
dos projetos

2025



# Resultados

## 2024 / 2025

# Educação STEAM

Em 2024, a Educação STEAM consolidou-se como o principal eixo estratégico de atuação da Fundação Siemens, refletindo a compreensão de que a **transformação social sustentável passa, necessariamente, pela evolução da educação**, e em 2025 seguimos firmando este compromisso.

Mais do que promover o acesso a conteúdos de ciência, tecnologia, engenharia, artes e matemática, a atuação da Fundação nesse pilar está orientada para a qualificação estrutural dos processos de ensino e aprendizagem na rede pública, com foco no desenvolvimento de competências essenciais para o século XXI, como pensamento crítico, resolução de problemas e criatividade, tendo o aluno como o centro de temática e os professores e educadores como catalizadores deste processo.

**“O pilar Educação STEAM, conduzido pela Livia Viana, entrega o propósito da Fundação. Ele é a materialização da sua Missão, é o elo entre a Fundação e as empresas”.**

**Juliana Solai**

Head da Fundação Siemens Brasil



Essa abordagem se materializa em iniciativas que vão além de intervenções pontuais, estruturando modelos de atuação capazes de gerar impacto sistêmico e duradouro. Em 2025, esse direcionamento teve como principal expressão a **2ª fase do Projeto STEAM Conexões**, desenvolvido em parceria com instituições de referência, como o LSI-TEC, Laboratório de Sistemas Integráveis Tecnológico, da USP (Universidade de São Paulo) e a Maestro Educação, empresa de assessoria pedagógica, e em articulação com redes públicas municipais nas cidades de Jundiaí e Várzea Paulista, ambas no estado de São Paulo.



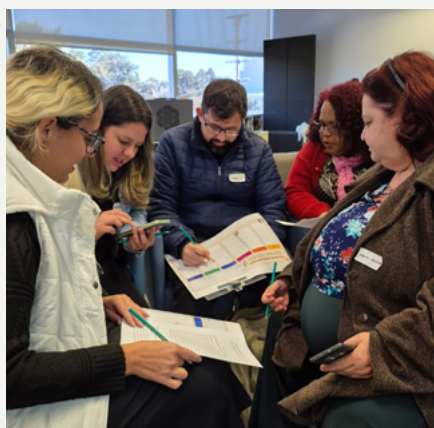
Com atuação concentrada em territórios estratégicos — Jundiaí reúne boa parte das plantas das empresas apoiadoras e é considerada uma referência em STEAM; e Várzea Paulista, por outro lado, é uma cidade com amplo potencial a ser desenvolvido nessa frente —, o projeto envolveu **11 escolas públicas** e impactou **milhares de estudantes, educadores e gestores**, a partir de uma metodologia estruturada em três frentes complementares: **diagnóstico, formação e aplicação.**

**“O foco no pilar Educação STEAM representa o início de uma visão mais estruturada para impacto. Quando decidimos reduzir o número de cidades onde o programa era executado, de cerca de 10 para 2 municípios, tivemos como objetivo um impacto cada vez mais relevante, pensando em qualidade em vez de quantidade. Escolhemos estar mais presentes e mais focados”.**

### **Juliana Solai**

A etapa de diagnóstico permitiu uma compreensão aprofundada das realidades escolares, incluindo aspectos socioterritoriais, socioemocionais e de aprendizagem. Esse mapeamento orientou ações pedagógicas, garantindo maior aderência às necessidades locais e maior efetividade das intervenções.

A formação de educadores constituiu o eixo central da estratégia. Foram cerca de **4 mil horas de formação e capacitação de profissionais da educação**, fortalecendo a rede pública na incorporação de metodologias STEAM de maneira consistente e sustentável.



Complementarmente, a aplicação prática das metodologias em sala de aula foi estimulada por meio do desenvolvimento de projetos interdisciplinares, nos quais estudantes e educadores atuaram conjuntamente na resolução de desafios reais. Essa abordagem favorece o **protagonismo dos alunos e a integração entre teoria e prática**, elementos centrais para uma aprendizagem significativa.

A atuação da Fundação também contemplou iniciativas de ampliação de repertório e reconhecimento, incluindo o apoio à participação em eventos de relevância nacional, como a FEBRACE (Feira Brasileira de Ciências e Engenharia), promovendo a troca de experiências e o acesso a práticas inovadoras em educação.



## Principais resultados

### Abrangência e alcance

**11**

escolas  
públicas  
atendidas

**+6000**  
alunos  
beneficiados

**+300**

professores  
capacitados

### Principais parceiros

- LSI-TEC USP
- Maestro Educação
- Secretarias de Educação dos municípios de Jundiaí e Várzea Paulista

## Parceria Maestro Educação

Treinamentos e apoio a professores e gestores das escolas, criando ambientes práticos para a aprendizagem STEAM.

**11 Escolas**  
Diagnóstico  
socioterritorial

**5.900 Pessoas  
envolvidas**  
Diagnóstico  
socioemocional

**+300  
Profissionais  
beneficiados**  
Formação de  
professores

**+de 3.200  
Atividades**  
Contributivas e  
de recomposição  
de aprendizagem

## Parceria USP

Formação de professores na aprendizagem por projetos, método científico e de engenharia e na orientação de projetos STEAM.

**57 Professores**  
Envolvidos (68%  
formados)

**4.680 horas**  
de formação

**70 Projetos**  
STEAM  
desenvolvidos

**800 Alunos e  
professores**  
Envolvidos  
nos projetos

# Reconhecimentos e outras iniciativas

## Participação na 23ª FEBRACE 2025

Patrocínio do projeto vencedor da Mostra de Ciências STEAM Jundiaí 2024 - "Incorporação de Lignina como reforço no PP e PE", desenvolvido por um grupo de ex-alunos do SENAI Jundiaí.



## Caminhada da Sustentabilidade

Participação da 1ª Caminhada da Sustentabilidade e Solidariedade, organizada pela escola EMEB Luiz Biela de Souza, de Jundiaí (instituição participante do projeto STEAM Conexões), com o apoio do nosso parceiro Maestro Educação.



# Inclusão Produtiva

A atuação da Fundação Siemens no pilar de Inclusão Produtiva tem como foco **ampliar oportunidades de inserção qualificada de jovens no mundo do trabalho**, especialmente aqueles em situação de vulnerabilidade socioeconômica. A estratégia parte do entendimento de que a formação técnica, o desenvolvimento de competências socioemocionais e a conexão com o setor produtivo são elementos centrais para promover trajetórias profissionais mais sustentáveis.

Nesse contexto, o Programa Conexão Aprendiz se consolida como uma iniciativa robusta, executada em parceria com o SENAI (referência em educação profissional e em tecnologia e inovação industrial no Brasil) e com as empresas Siemens Brasil, Siemens Energy Brasil, Siemens Mobility e Innomotics, e estruturado para oferecer uma jornada integrada de desenvolvimento.



Em 2024 e 2025, o programa envolveu **47 jovens na aceleração de idiomas e manteve uma média de 60 participantes – a maior turma da história do Conexão Aprendiz – nas ações socioculturais e educacionais**, combinando formação técnica, vivências práticas e desenvolvimento humano.

A formação é um dos eixos centrais da iniciativa que engloba desde o ensino de idiomas, prática profissional, abordagem para o ENEM até atividades socioculturais. Essa abordagem integrada busca **preparar os jovens para o mercado de trabalho ao mesmo tempo em que amplia repertório e fortalece a autonomia dos participantes.**



Um diferencial do Conexão Aprendiz é a mobilização de colaboradores e parceiros como agentes ativos do processo formativo. Em 2025, **62 voluntários** das empresas apoiadoras da Fundação Siemens participaram do ciclo de mentoria, que teve duração de quatro meses e mais de **300 horas** dedicadas ao acompanhamento dos jovens.



Outro destaque desta frente é o **Café com os CEOs**, que no ano passado teve como mote “Carreira e Igualdade” e contou com as lideranças das empresas parceiras da Fundação: Pablo Fava, da Siemens Brasil, Danilo Bezerra, da Siemens Energy Brasil, e José Moreira, da Innomotics. O programa ainda **reforça a conexão entre formação e empregabilidade**, aproximando os participantes das competências demandadas pelo mundo do trabalho. Em 2025, isso se refletiu em capacitações técnicas em temas relevantes para o mercado atual, como Power BI (junto com o SENAI), Segurança e Inteligência Artificial.

A promoção de experiências também está no centro do Conexão Aprendiz, focando em vivências enriquecedoras em termos de repertório cultural, como a visita à OSESP (Orquestra Sinfônica do Estado de São Paulo), por exemplo.

**“A parceria com a OSESP reforça que as atividades socioculturais promovem oportunidades e ajudam esses jovens a compreender que eles pertencem e podem ocupar espaços que antes pareciam inacessíveis.”**

### **Gabriela Mazetti**

**Analista de Sustentabilidade da Siemens e responsável pelo Programa Conexão Aprendiz da Fundação em São Paulo**



# Principais resultados

**64**

jovens beneficiados

**47**

jovens participantes na  
aceleração de idiomas

**60**

Número médio de jovens  
nas ações socioculturais  
e educacionais

## Carga horária total

Aceleração de Idiomas

**2.286 h**

Ações Socioculturais e Educacionais

**1.224,5 h**

Prática Profissional

**1.678 h**

Mentoria

**306 h\***

\* **62 voluntários**  
envolvidos durante  
**4 meses**

## Voluntários envolvidos nas ações

- CEOs das empresas parceiras
- Áreas participantes:  
Compliance, Segurança, TI
- Colaboradores em geral

## Curso de Tutores parceria SENAI

**+60**

tutores  
participantes

**+300**

horas de  
formação  
de tutores

# Educação em Saúde

Saúde e educação são indissociáveis. A saúde é a base para o aprendizado, e a educação capacita as pessoas a cuidarem de si mesmas. Esse ciclo virtuoso orienta a criação do Pilar Educação em Saúde.

Este pilar amplia a atuação da Fundação em educação ao incorporar o olhar sobre os determinantes de saúde — **fatores sociais, econômicos, ambientais e culturais** que, segundo a Organização Mundial da Saúde (OMS), moldam como as pessoas nascem, crescem, vivem e aprendem. Para que o aprendizado seja real e justo para todos, é preciso identificar e enfrentar os desafios que impactam diretamente a capacidade de crianças e jovens de aprender e se desenvolver.

O Pilar Educação em Saúde foi criado para isso: trabalhar a educação de forma mais integral, desenvolvendo iniciativas que enfrentam barreiras de aprendizagem, contribuindo para a **construção de ambientes onde todos possam se desenvolver plenamente.**



# Leis de Incentivo

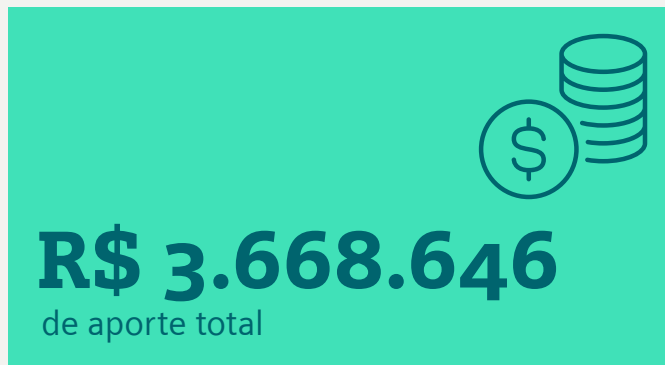
A atuação por meio de leis de incentivo é um dos principais mecanismos que permite à Fundação Siemens ampliar seu impacto em nível nacional. Por meio de instrumentos federais de fomento, a Fundação direciona recursos para projetos alinhados às suas diretrizes estratégicas de investimento das empresas, em consonância com as organizações detentoras do recurso, contribuindo para o desenvolvimento social em diferentes regiões do país.




Em 2025, a Fundação Siemens intermediou aportes que somam o total de **R\$ 3.668.646**, considerando recursos das empresas Siemens Brasil e Siemens Energy Brasil. Esse volume de investimento viabilizou o apoio a iniciativas em diferentes áreas, incluindo educação STEAM, inclusão produtiva e educação em saúde, ampliando a capilaridade da atuação da Fundação e o impacto social das empresas.

Como resultado, os projetos apoiados por meio de leis de incentivo alcançaram **215.871 pessoas**, evidenciando a relevância dessa estratégia para a expansão do impacto social em escala nacional.

Ao todo, foram apoiados **9 projetos, sendo 6 iniciativas pela Siemens Brasil e 3 pela Siemens Energy**, contemplando diferentes públicos e territórios.

# Principais Resultados



Pilar	Siemens Brasil	Siemens Energy Brasil
 Educação <b>STEAM</b>	<ul style="list-style-type: none"><li>■ Maratona Tech</li></ul>	<ul style="list-style-type: none"><li>■ A Arte de Inovar</li></ul>
 Educação <b>em Saúde</b>	<ul style="list-style-type: none"><li>■ Conectando Gerações</li><li>■ Envelhecer com Arte</li><li>■ Futebol Delas – 2ª edição</li></ul>	
 Inclusão <b>Produtiva</b>	<ul style="list-style-type: none"><li>■ OSESP</li><li>■ Perifa Impacto</li></ul>	<ul style="list-style-type: none"><li>■ Flor de Mandacaru: Inclusão Social, Educação Financeira e Ambiental na Terceira Idade</li><li>■ Quebrada Tech: Formação Profissional</li></ul>

# Programa de Voluntariado

O voluntariado corporativo é um dos principais vetores de engajamento da Fundação Siemens, conectando colaboradores a iniciativas que geram impacto social direto nos territórios onde a organização atua e onde as empresas apoiadoras estão presentes. Integrado à estratégia institucional, o programa **amplia o alcance das ações e fortalece a conexão entre a Fundação, colaboradores das empresas apoiadoras e as comunidades.**

Em dezembro de 2023, a Fundação deu um passo importante: Criou o Programa de Voluntariado e, em parceria com o Atados, desenvolveu sua plataforma de voluntariado, ampliando a partir dela o acesso às oportunidades e fortalecendo o engajamento dos colaboradores.

**“Quando colaboradores conectam seu propósito pessoal ao trabalho, eles se sentem parte de algo maior”.**

**Janaina Santos**

Analista de Sustentabilidade da Siemens e Coordenadora do Programa de Voluntariado da Fundação

Em 2025, o programa alcançou um novo patamar de mobilização, com quase **1.000 pessoas** inscritas na plataforma, o que representou um **crescimento de 70% em relação ao ano anterior**. Desse total, mais de **250 voluntários** participaram ativamente das ações ao longo do período, com cerca de **900 horas de dedicação**, evidenciando o fortalecimento da cultura de engajamento social dentro da organização.

A atuação dos voluntários se deu em diferentes frentes, incluindo apoio a projetos educacionais, iniciativas de inclusão produtiva e ações realizadas em parceria com projetos incentivados.

Além do engajamento quantitativo, o programa também incrementou seus indicadores, mapeando pela primeira vez o nível de satisfação dos participantes, alcançando NPS de 9,84/10, reforçando a qualidade da experiência oferecida aos participantes e o alinhamento com seus interesses e expectativas.

**“O Programa de Voluntariado da Fundação é mais uma ponte entre o engajamento cidadão dos colaboradores e os benefícios reais que essa conexão traz para as pessoas e para as empresas. Isso se reflete no engajamento que temos dentro do Programa. Nossa taxa é de 80%, ou seja, 8 em cada dez pessoas que se cadastram na ferramenta, se inscreve em pelo menos uma ação de voluntariado”.**

**Janaina Santos**

# Principais resultados

## Engajamento

**995**

inscritos  
na plataforma

**+300**

horas de  
voluntariado  
em 2025



**1.153**

horas  
acumuladas  
desde dez/2023

**9,84**

NPS



# Outras Ações

## Renovação da Certificação do CMAS de Jundiaí em Proteção Social Básica

Em 2025, a Fundação Siemens Brasil renovou seu registro regular de funcionamento como entidade de Proteção Social Básica no município de Jundiaí (SP). A licença é emitida pelo Conselho Municipal de Assistência Social (CMAS), órgão permanente formado por representantes do poder público e da sociedade civil. O CMAS é de extrema importância para a garantia dos direitos sociais, atuando com **diretrizes e fiscalização dos programas e projetos socioassistenciais** da região. Para a Fundação, essa renovação valida sua atuação responsável e contínua para o desenvolvimento do país.



## Participação no EVOLVE

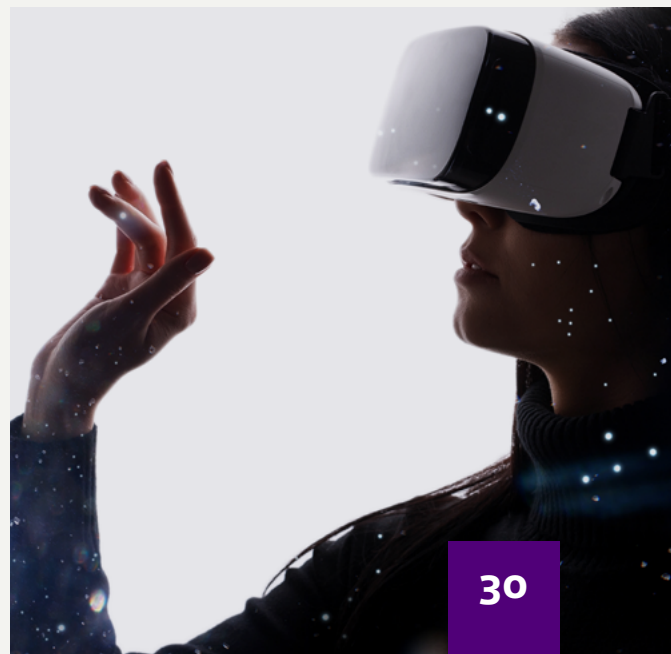
A Fundação Siemens participou do evento EVOLVE, promovido pela Siemens Software, em um momento dedicado ao alinhamento estratégico e à transparência. Além de apresentar os resultados das iniciativas, a organização apoiou a **arrecadação de itens de higiene pessoal para doação a uma entidade de apoio a pessoas em situação de rua**. O encontro reforçou a sinergia entre as áreas da empresa em prol da transformação social e contou com uma apresentação cultural da Academia OSESP.



# Visão de Futuro

A atuação da Fundação Siemens ao longo do período reforça uma estratégia cada vez mais integrada, em que diferentes frentes se conectam para ampliar o impacto social de suas ações. **Educação, inclusão produtiva, projetos via leis de incentivo e voluntariado** deixam de operar como iniciativas isoladas e passam a compor um ecossistema articulado, capaz de responder a desafios complexos com soluções complementares.

Esse avanço também reflete um processo de amadurecimento institucional. Como destaca Juliana Solai, **“o ano de 2024/2025 foi muito importante para a Fundação do ponto de vista de evolução da sua maturidade em termos de gestão”**, evidenciando um momento de consolidação que fortalece as bases para os próximos ciclos.



Nesse contexto, a educação — especialmente por meio do STEAM — se afirma como eixo central da estratégia, conectando a atuação social da Fundação às transformações do mundo contemporâneo.

**“O desenvolvimento do pilar, que se tornou o principal eixo estratégico da Fundação, tem a ver com a visão de futuro das empresas. Somos apoiados por empresas que tratam de tecnologia”**,

reforça Juliana Solai. Essa diretriz aponta para um futuro em que a formação de jovens preparados para lidar com inovação e complexidade se torna ainda mais relevante.

Ao mesmo tempo, o engajamento de pessoas segue como um diferencial importante para a ampliação do impacto. A conexão entre o voluntariado e as iniciativas educacionais fortalece essa dinâmica, como observa Janaina Santos:

**“O voluntariado é a principal iniciativa da Fundação Siemens com capacidade de atuar em múltiplas frentes ao mesmo tempo. Ele cria oportunidades concretas para que os colaboradores das empresas apoiadoras se engajem em iniciativas diversas, sejam elas promovidas ou intermediadas pela Fundação. E é essa versatilidade que o posiciona como um importante canal de relacionamento com as empresas apoiadoras e uma das maiores frentes de promoção de impacto social, educacional e ambiental dentro da Fundação”**.

O olhar para o futuro também passa pelos desafios. Ampliar o alcance das iniciativas, mantendo a qualidade e a profundidade das ações, e garantir que os beneficiários reconheçam e se apropriem das oportunidades oferecidas são pontos centrais. Como destaca Gabriela Mazetti, **“o maior desafio é mostrar para o jovem a grandeza do que ele está alcançando durante a sua jornada de aprendizagem, reforçar a oportunidade que esse jovem está tendo”**, evidenciando a importância de fortalecer o protagonismo e a percepção de valor das trajetórias construídas.

Mais do que expandir números, a visão de futuro da Fundação Siemens está orientada a **aprofundar impactos, fortalecer redes e atuar de forma cada vez mais estratégica**. Esse caminho se constrói a partir de uma atuação contínua, a partir do aprendizado, da escuta e da capacidade de adaptação diante das transformações da sociedade.



# Demonstração Financeira

A gestão responsável dos recursos é o que sustenta a continuidade e a expansão das iniciativas da Fundação Siemens, além de garantir as condições para que a organização siga gerando impactos positivos nos territórios onde atua.

Em linha com o nosso compromisso com a boa governança, o detalhamento da **Demonstração Financeira do ano fiscal 2025** pode ser consultado em nosso site institucional, na página de Transparência, pelo link <https://www.siemens-fundacao.org/transparencia/>



# Créditos

## ■ **Coordenação de projeto**

Fundação Siemens

## **Coordenação**

Gabriela Mazetti

## **Apoio**

Equipe Fundação Siemens

## ■ **Elaboração do Relatório**

Lamparina Comunicação e Sustentabilidade

A Fundação Siemens agradece a todos que contribuíram com nossos projetos ao longo do ano, além de fornecer informações e cessão de imagens para esta publicação.

 @fundacao\_siemens

 siemensfundacao

 siemensfundacao

 @siemensfundacao